

## 798CUBE美术馆 798CUBE Art Museum 798큐브미술관

**Architecture** Studio Zhu-Pei / Pei Zhu [www.studiozhupei.com](http://www.studiozhupei.com)

**Design Team** Shuhei Nakamura, Changchen You, Shun Zhang, Ling Liu, Liyan Wang, Bin Jia, Xinyue Ding, Jiang Chang

**Structure & MEP** The Design Institute of Landscape & Architecture China

**Lighting** Ning Field Lighting Design CO., LTD.

**Contract** Handan Second Building Institute Co., LTD.

**Location** Beijing, China

**Area** 3,541㎡

**Material** Brick, Steel, Concrete, Cast-in-place Concrete, Canvas

**Editor** Dabin Jo | **Photograph** Runzi Zhu, Weiqi Jin, ©Studio Zhu Pei



**Studio Zhu-Pei / Pei Zhu**

Studio Zhu Pei는 2005년 베이징에서 주페이(朱鎔)가 설립했다. 베이징에서 태어난 주페이는 칭화대학교와 UC버클리에서 공부했다. 2005년 Studio Zhu Pei 설립 후 문화작품에 대한 특별한 언어자료를 만들어냄으로써 그의 세대에서 지도적인 인물 중 한 명이 되었다.

이 스튜디오의 실험적인 작품과 연구는 현대 건축, 예술, 문화 분야에 몰두하고 있다. 예술적이고 실험적인 접근으로, 그들은 작업을 특정 본질과 문화에 깊이 기초를 두고 있는 근간, 그리고 건축의 혁명적 사고를 예술로 정의하는 혁신 사이의 관계와 중요성을 시종일관하게 탐구하고 있다.

Studio Zhu Pei was founded by Pei Zhu in Beijing in 2005. Pei Zhu, born in Beijing and studied at Tsinghua University and UC Berkeley, founded Studio Zhu Pei in 2005, and from there he has produced an extraordinary corpus of cultural works that have made him one of the leading figures of his generation.

The studio's experimental works and research are dedicated to contemporary architecture, arts and cultural fields. With an artistic and experimental approach, they consistently explore the importance and relations between the roots that ground the work deeply into a specific nature and culture, and the innovation that defines the revolutionary thinking of architecture as art.

798큐브미술관은 각각 2009년과 2016년에 주페이(朱鎔)가 설계했던 페이스(Pace)미술관과 민생(民生)현대미술관에 인접한 798 예술지구 내의 리노베이션 프로젝트다.

미술관의 구상은 주변 지역에 대한 민감하고 심도 있는 관찰에서 시작되었다. 오래된 기존 산업공장을 최대한 보존하고 이런 바탕 위에 신축 건물을 추가했다. 이는 신규 건물 간의 긴장감을 조성하며, 페이스미술관 같은 주변 산업건물과 상호 보완한다.

미술관의 디자인은 기존 산업적 유산의 결을 따랐고, 직교하는 기하학적 형태의 질서를 형상화하는 일련의 큐브를 채택했으며, 798 예술지구의 구성과 계획 논리를 반영하고 있다. 특히 현장에서 주요한 독립적인 콘크리트 벽에 의해 기존 광장을 중앙 안뜰로 탈바꿈시킨 점은 언급할 가치가 있다. 삼면이 산업공장으로 둘러싸인 이곳은 비교적 폐쇄적이지만, 변화무쌍한 모습으로 자리한다.

거대한 철제 빔으로 만든 슬라이딩 크레인이 콘크리트 벽 남북에 걸쳐 있다. 미술 설치작품뿐만 아니라 기계식 견인 장치도 걸 수 있어, 뒤집힌 아치 형태로 자연스럽게 늘어지는 캔버스를 하나씩 열어 준다. 뒤집힌 아치 캔버스는 날씨와 일조 각도에 따라 마음대로 여닫을 수 있다. 이 영역은 사람들이 모이는 장소, 개막식 행사장, 야외 전시장 등으로 활용된다.

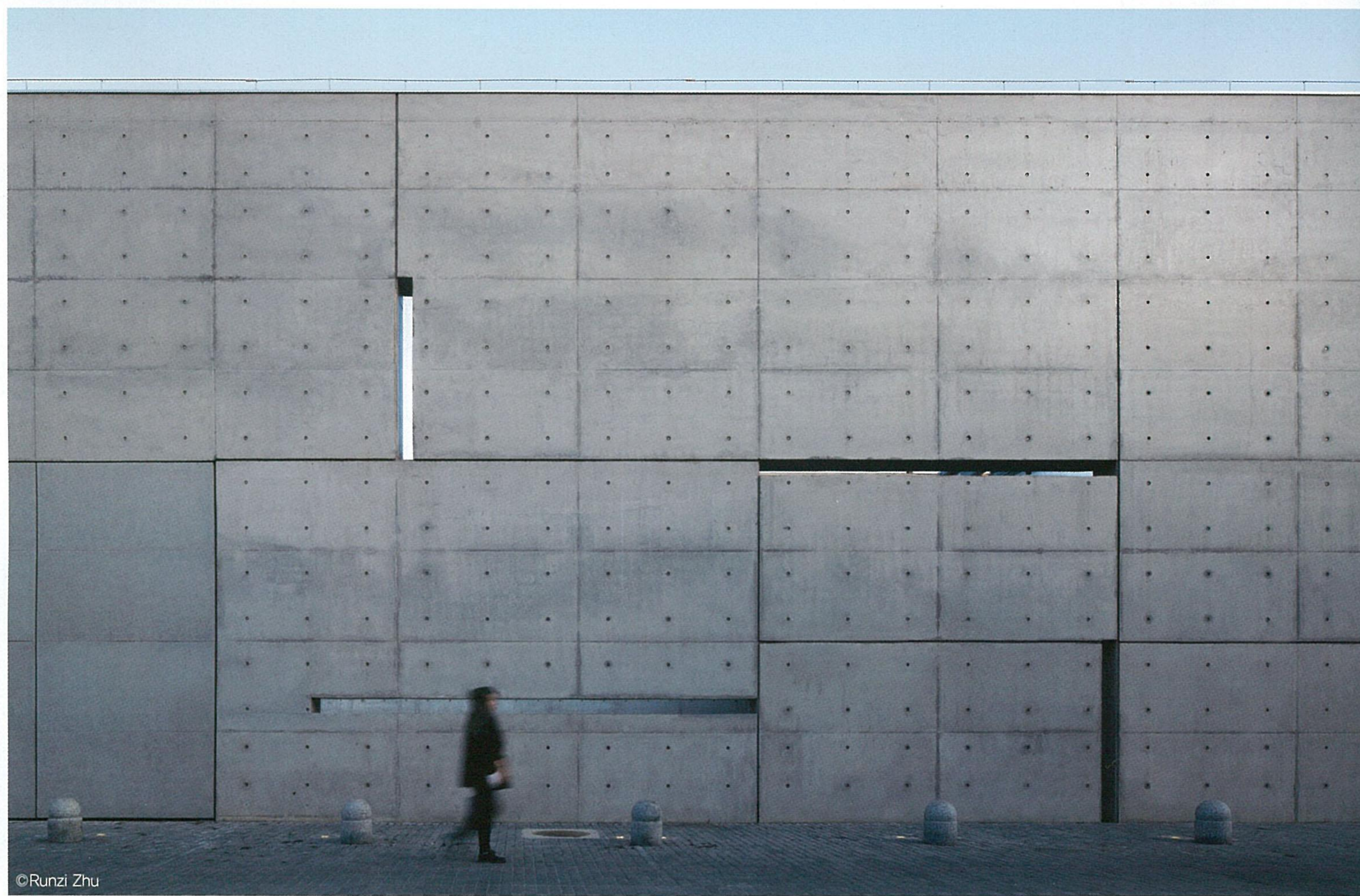
미술관 디자인은 798 예술지구에 있는 산업공장의 구체적인 특성을 포착하고, 현장에서 주요한 콘크리트와 붉은 벽돌을 주요 자재로 사용했으며, 구조 형태와 칸막이벽의 접합과 변형이라는 건축적 특성을 강조하기도 한다.

신축된 두 전시관은 수평으로 확장된 구조 형태와 건축의 풍부한 표현을 탐구한 디자인콘셉트를 통해 기둥 없이 경간이 긴 현장 주조 콘크리트 구조로 형성되었다. 한 전시관의 들보는 천창이 자연스럽게 나 있는 인접한 두 아치로부터 빛을 발산하는 굽은 아치형을 띠고, 다른 전시관의 들보는 자체 자체의 특성을 전달하는 콘크리트 늑골로 이루어졌다.





©Runzi Zhu



©Runzi Zhu

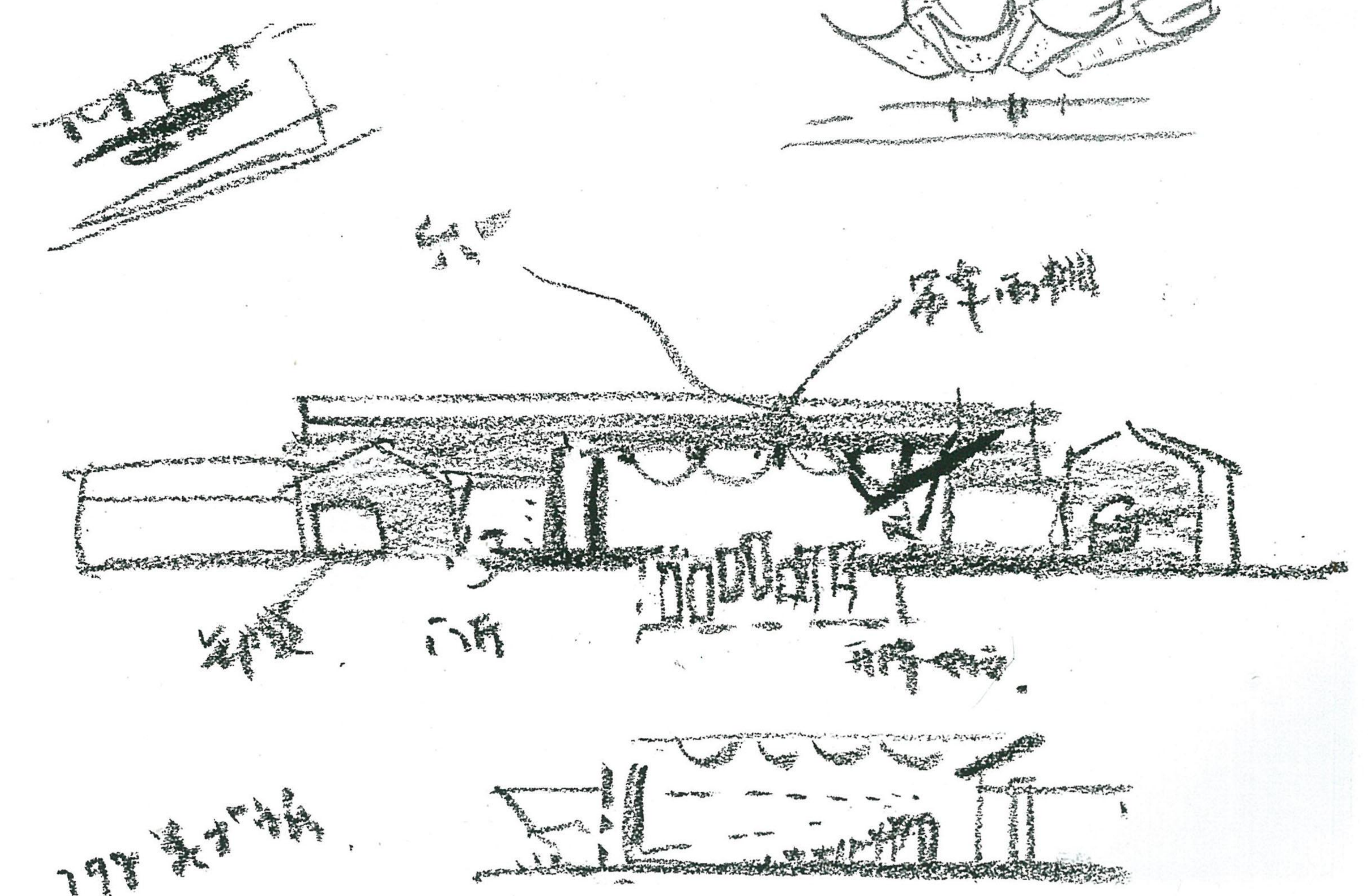
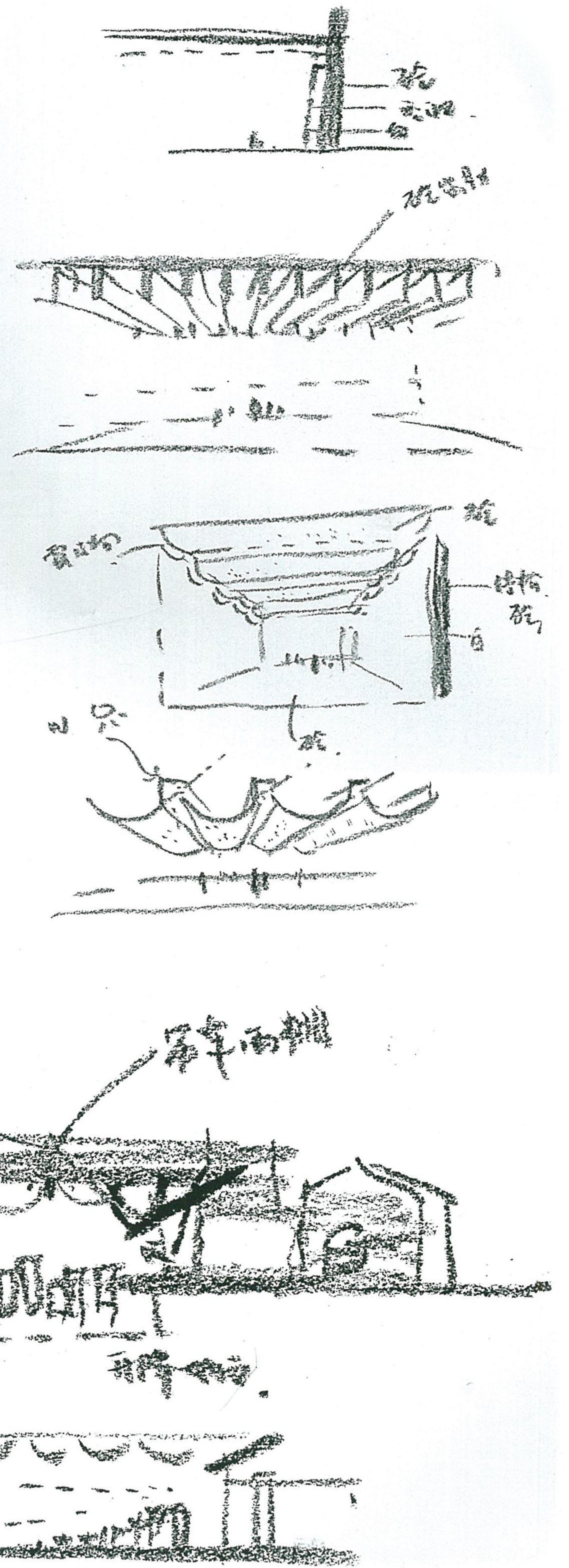
798CUBE美术馆是一个改造项目，位于798艺术区内，与毗邻的佩斯美术馆和民生现代美术馆都是朱锴建筑近些年来以工业遗产为主题的一系列实验性的创作实践。

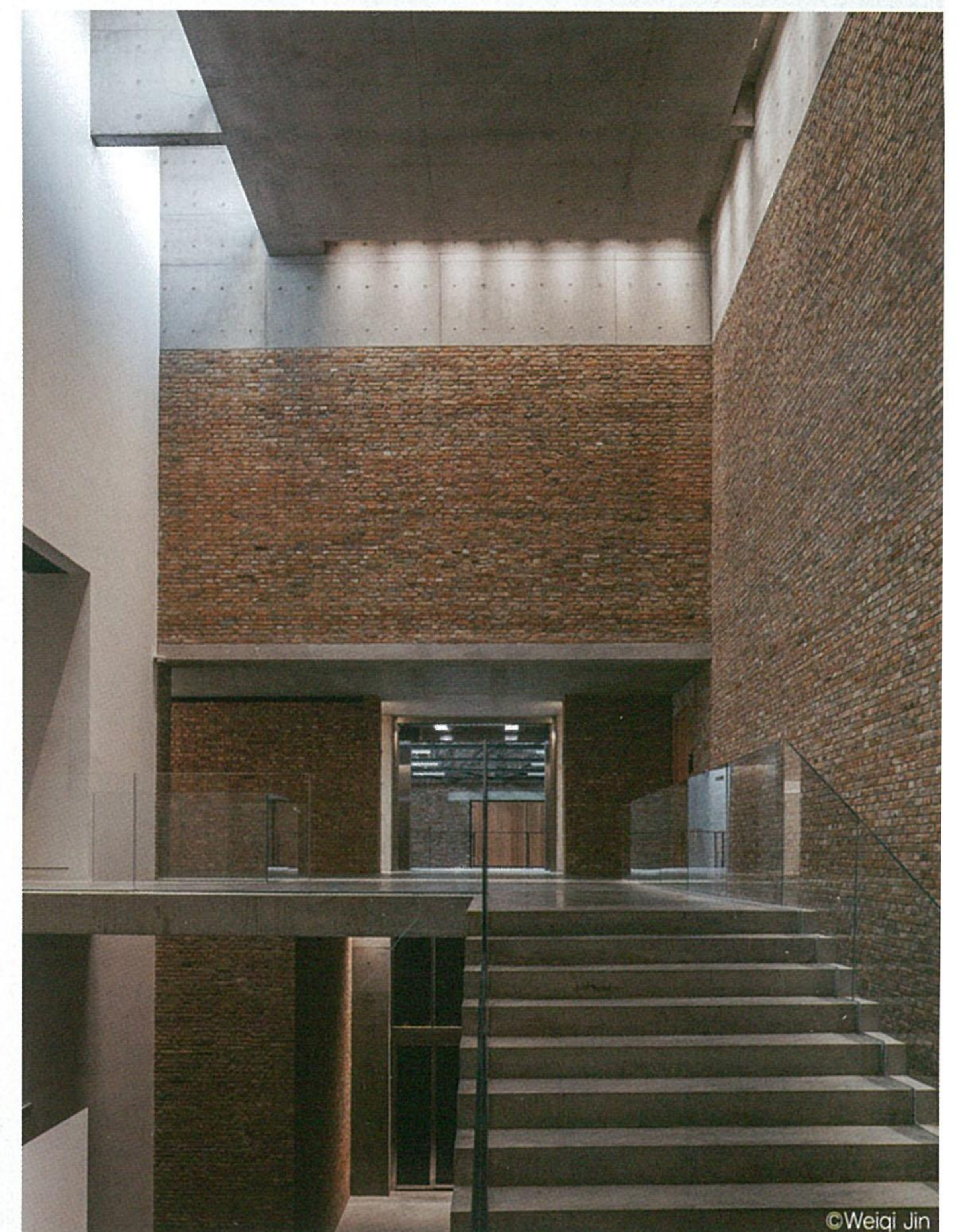
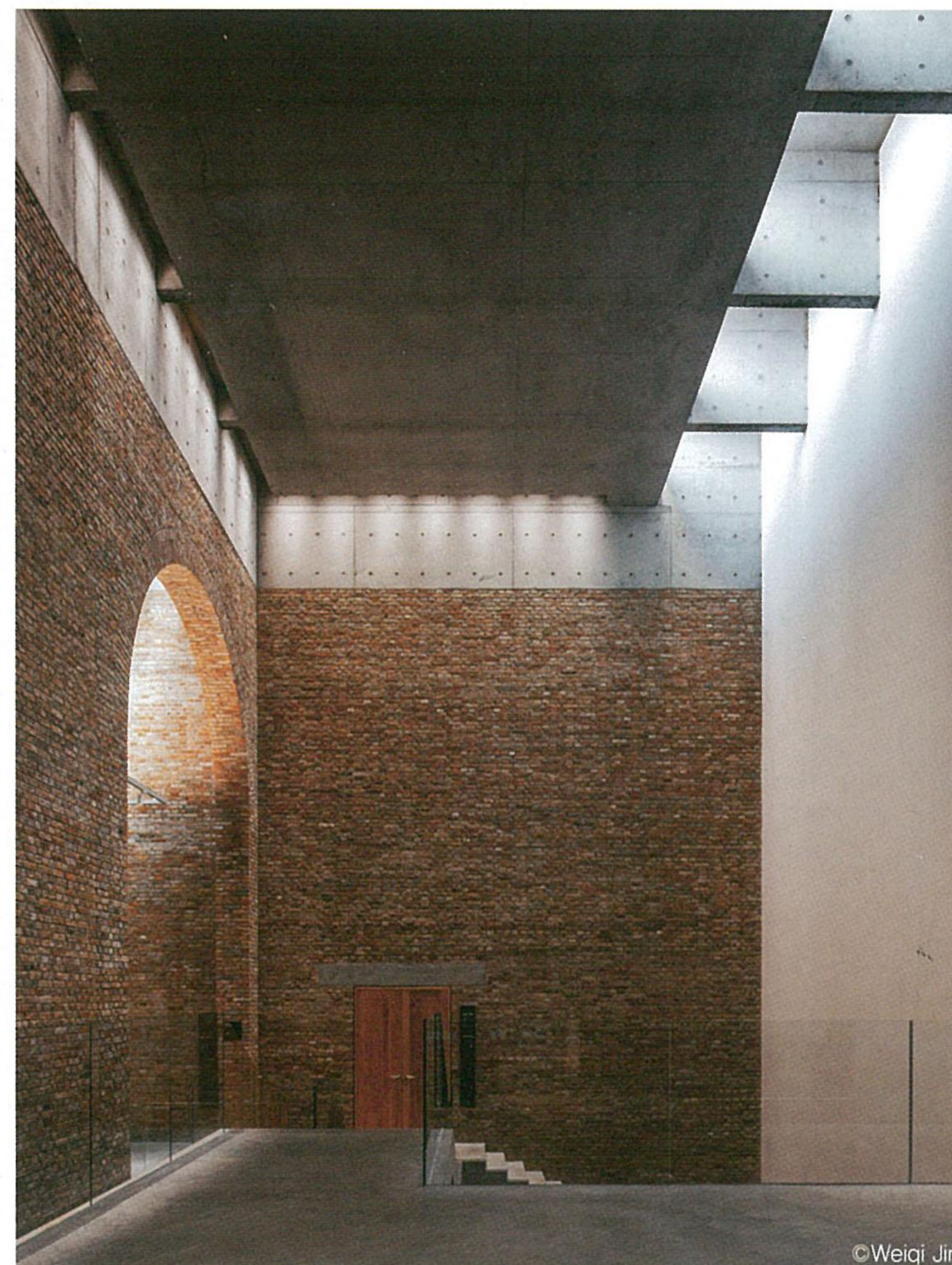
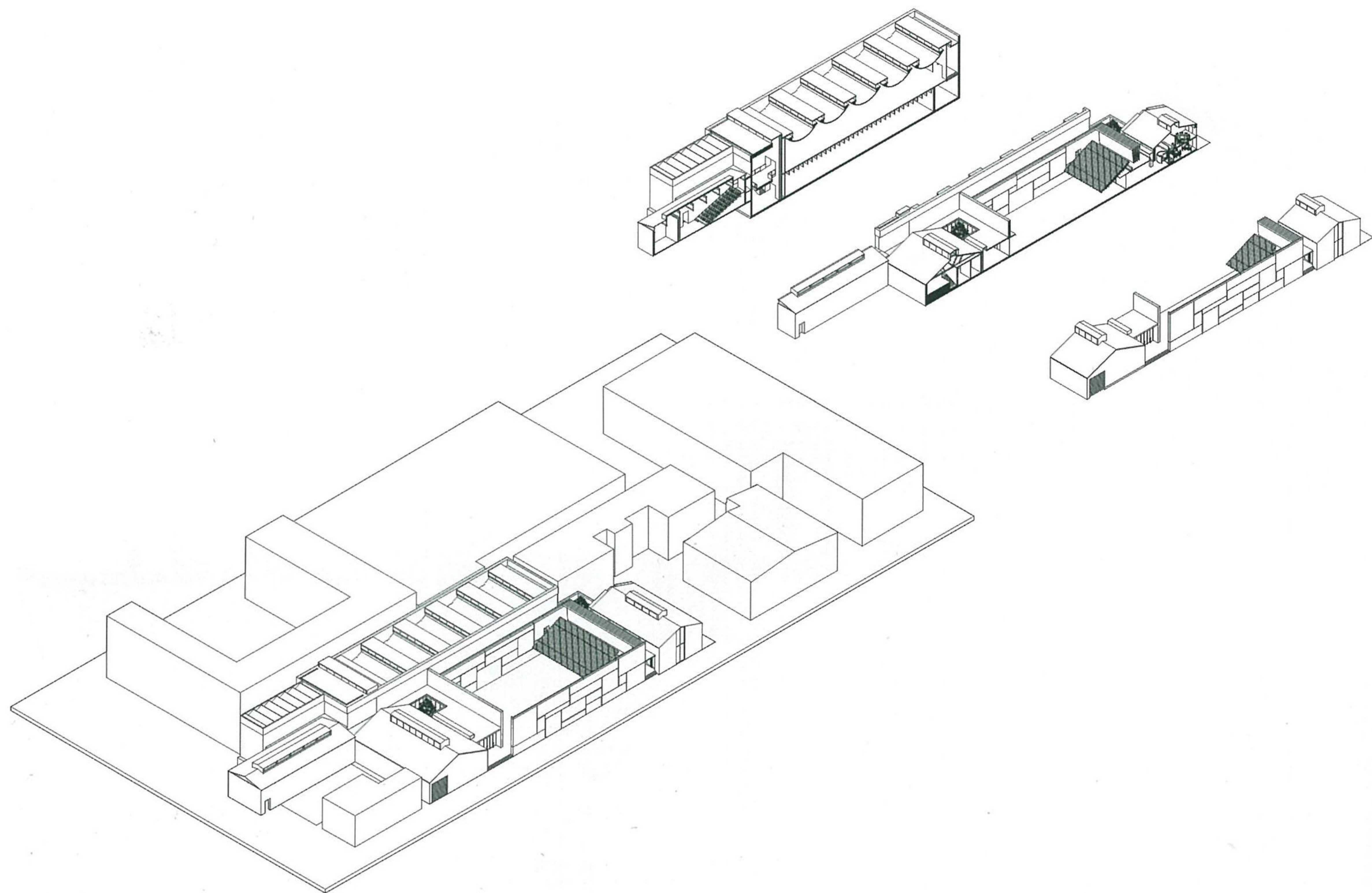
美术馆的构思始于对特定地段环境敏感的深入观察，尽可能保留原有老的工业厂房，再在此基础上注入新的建筑，从而塑造出新老建筑之间的张力，并与周边的工业建筑，如佩斯美术馆、民生美术馆等建筑彼此缝合，相为补充。

美术馆的设计遵循原有工业遗产的肌理，塑造出正交几何形体的秩序，也映射了798地区工业厂房平铺直叙的规划思想与朴素的建造逻辑。特别值得一提的是具有魔术般可变的中心院落，它的轮廓也是按照原有装卸货空场界定的，将原有的、被厂房三面围合的装卸货空场转换成了相对封闭的中心院落。

巨大的钢梁式滑动吊车横跨在南北的混凝土墙上，它不仅悬挂艺术装置，也是张拉一个个自然下垂、近似反拱、形态可变的帆布的机械牵引装置。根据天气、阳光角度，这些反拱形态的帆布可以任意开合。独立混凝土墙体上藏有可以水平移动的大门，以便于将超大艺术装置运输到院落中。中心院落是人流聚集的场所、开幕式的场地，也是户外展场。

美术馆的设计再次探索了无柱、水平延伸的结构形式和材料的表现力。新建的两个展厅都采用了无柱大跨现浇混凝土结构，一个是采用巨大的倒拱式曲面横梁，伴随着自然天光从相邻的两个拱之间漫射下来，还和中心院落的形似倒拱的帆布机械装置相呼应。从结构角度来看，倒拱式曲面横梁被两侧的混凝土结构剪力墙体支撑着，展厅内部的白色美术馆墙与倒拱式曲面横梁之间留有一定宽度的缝隙，可以清晰地表达结构体系和受力关系；另一个是混凝土密肋式大跨横梁结构体系，密肋横梁薄而高，凸显了钢筋混凝土结构和材料特性



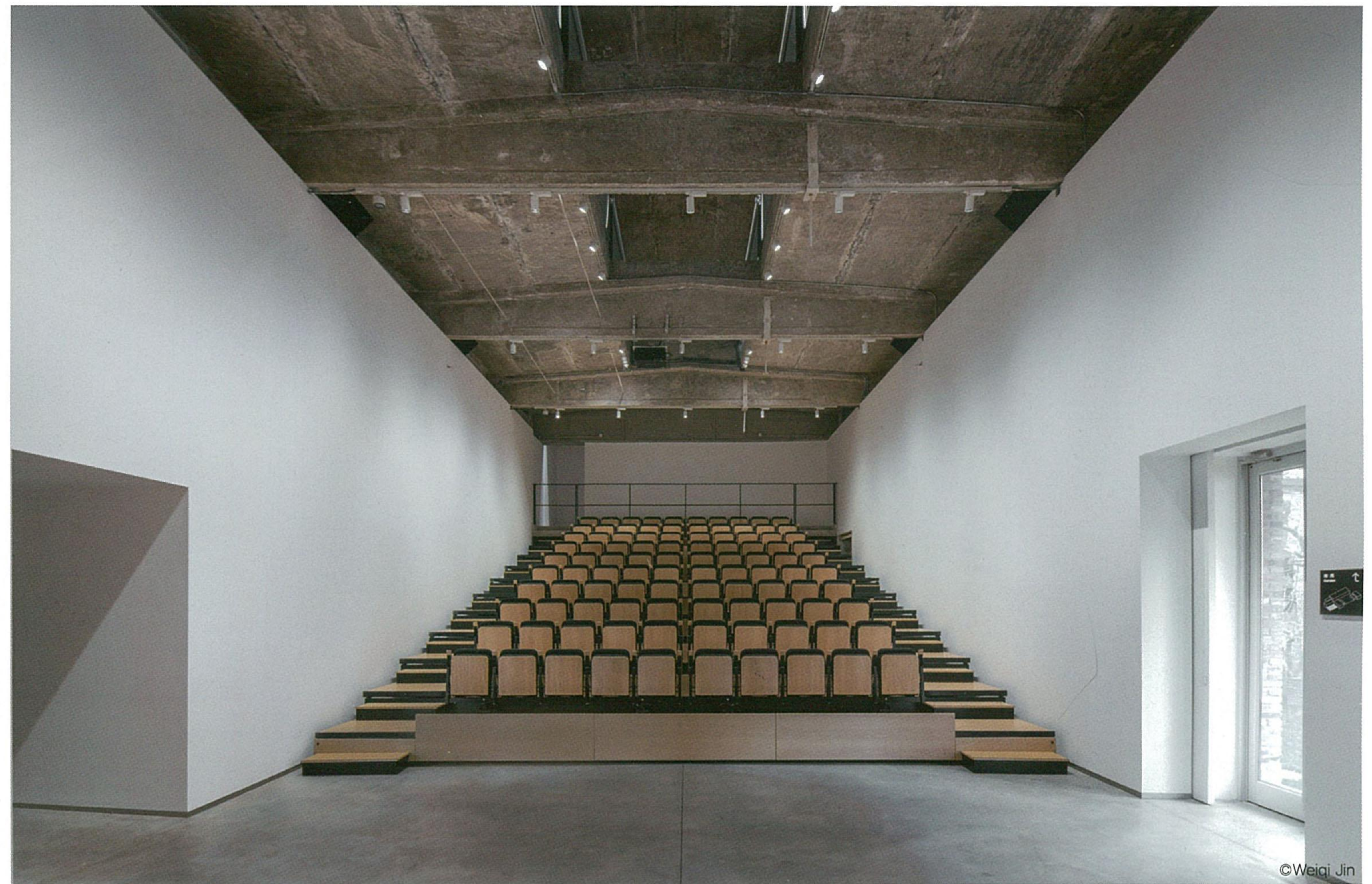




©Weiqi Jin



©Runzi Zhu



©Weiqi Jin

