

IAC 中国建筑

Interior 装饰装修 Architecture of China

主管/主办：中国建筑装饰协会

2023年2月（下半月）总第256期 邮发代号：82-698

定价：¥60

化繁为简，绿色未来

——浙江中南幕墙设计研究院数字设计院总监、
幕墙方案所所长童鹏飞在 2022 中国（海南）全装修产业
与装配式内装修智造高峰论坛上的演讲

封面项目：798CUBE 美术馆



ISSN 1672-2167



9 771672 216235



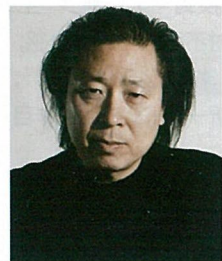
时光遗产与新生

—— 798CUBE 美术馆

Studio Zhu Pei 朱锺建筑

朱锺建筑设计事务所

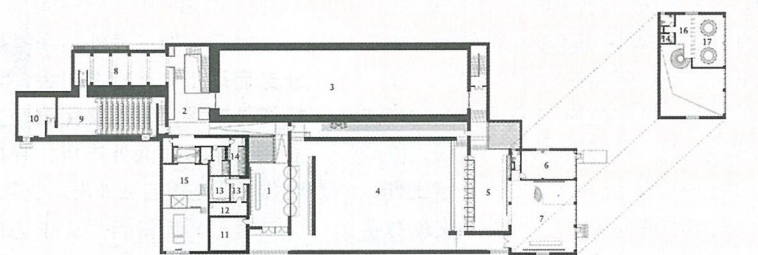
由朱锺于 2005 年在北京成立。事务所的研究和实验性作品致力于当代建筑、艺术和文化领域，秉承艺术、实验的创作态度，不断探索将作品深深扎根于特定自然和文化的根源与革命性创新思维两者之间的关系。随着朱锺的实验性教学和实践，事务所发展了自己的建筑哲学——“自然建筑”。一方面是一种建造文化的诗学，另一方面也是对“全球气候变化和地域文化断裂”这两个当今人类所面临的巨大挑战的回应。代表作品包括：景德镇御窑博物馆、杨丽萍表演艺术中心、寿县文化艺术中心、淄博华侨城艺术中心、798CUBE 美术馆、北京民生现代美术馆、意园——第十二届威尼斯双年展、蔡国强四合院改造等。



朱锺

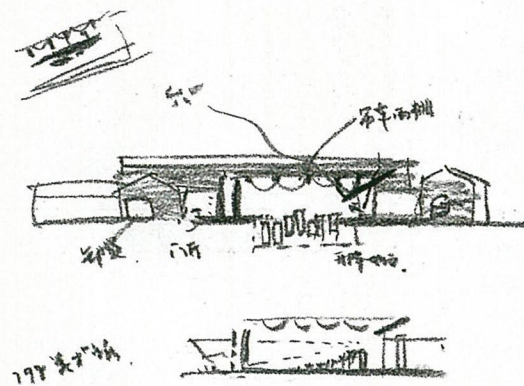
中央美术学院建筑学院院长、教授，朱锺建筑设计事务所创始人，美国哈佛大学、哥伦比亚大学、耶鲁大学客座教授，美国建筑师协会 AIA 荣誉院士。于 2005 年在北京创立朱锺建筑设计事务所，是当代最具有影响力的建筑师之一。作品先后在世界知名美术馆、重要展览及大学中展出，曾担任欧洲最重要的建筑奖“密斯凡德罗建筑奖”评委（2011）。

- 1 主入口
- 2 首层平面图
- 3 朱锺草图



首层平面图

- | | | |
|----------|-----------|-------|
| 1 门厅 | 9 展厅/报告厅 | 16 走廊 |
| 2 序厅 | 10 监控室 | 17 包廂 |
| 3 主展厅 | 11 办公 | |
| 4 庭院 | 12 设备用房 | |
| 5 艺术商品 | 13 存衣 | |
| 6 厨房 | 14 卫生间 | |
| 7 主题餐厅 | 15 装卸货和仓库 | |
| 8 儿童艺术教育 | | |



项目名称：798CUBE 美术馆 798CUBE Art Museum

地点：北京

设计时间：2015 ~ 2016

建成时间：2020

建筑面积：3541 m²

建筑、室内、景观设计：朱锺建筑设计事务所

主持建筑师：朱锺

设计团队：Shuhei Nakamura、由昌臣、张顺、刘伶、王立言、贾彬、丁新月、常江

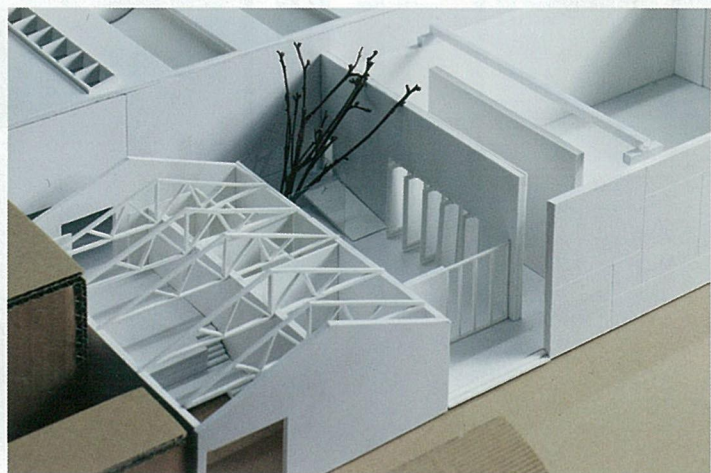
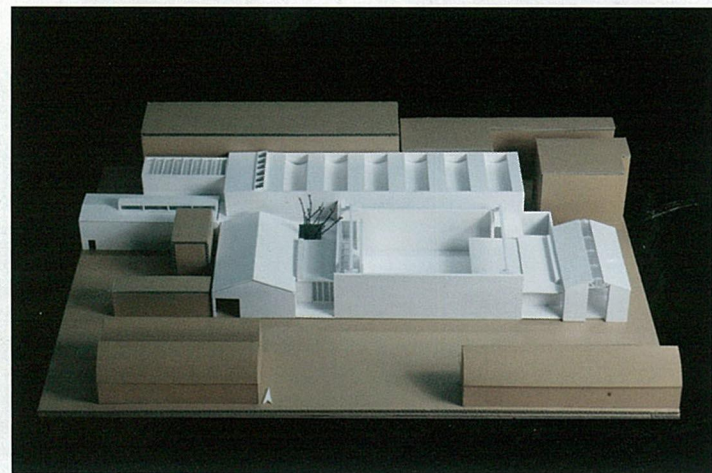
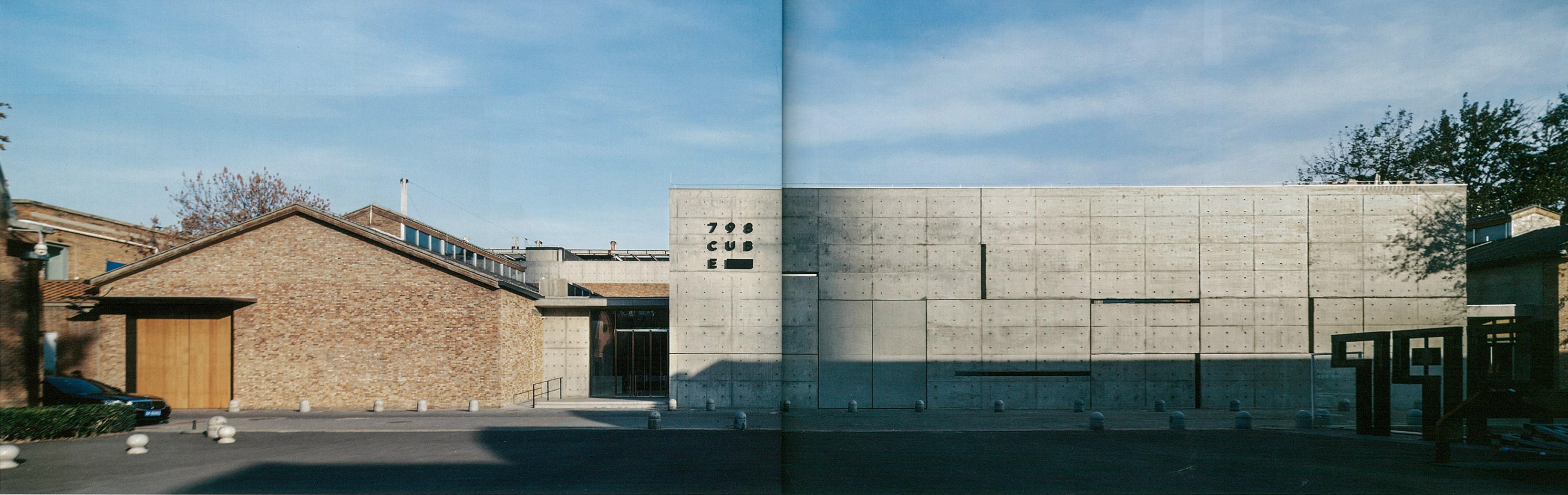
结构、机电顾问：中国美术学院风景建筑设计研究院

照明顾问：北京宁之境照明设计有限责任公司

业主：北京七星华电科技集团有限责任公司

总承包商：邯郸第二建筑安装有限公司

摄影：金伟琦、朱润资

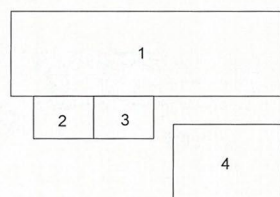


798CUBE 美术馆是一个改造项目，位于 798 艺术区内，与毗邻佩斯美术馆和民生现代美术馆一道，是朱锴建筑近些年来以工业遗产为主题的一系列实验性的创作实践。

美术馆的构思始于对特定地段环境敏感深入的观察，尽最大可能保留原有老的工业厂房，在此基础上，注入新的建筑，塑造出新老建筑之间的张力，并与周边工业建筑，如佩斯美术馆、民生现代美术馆等建筑，彼此缝合，相互补充。

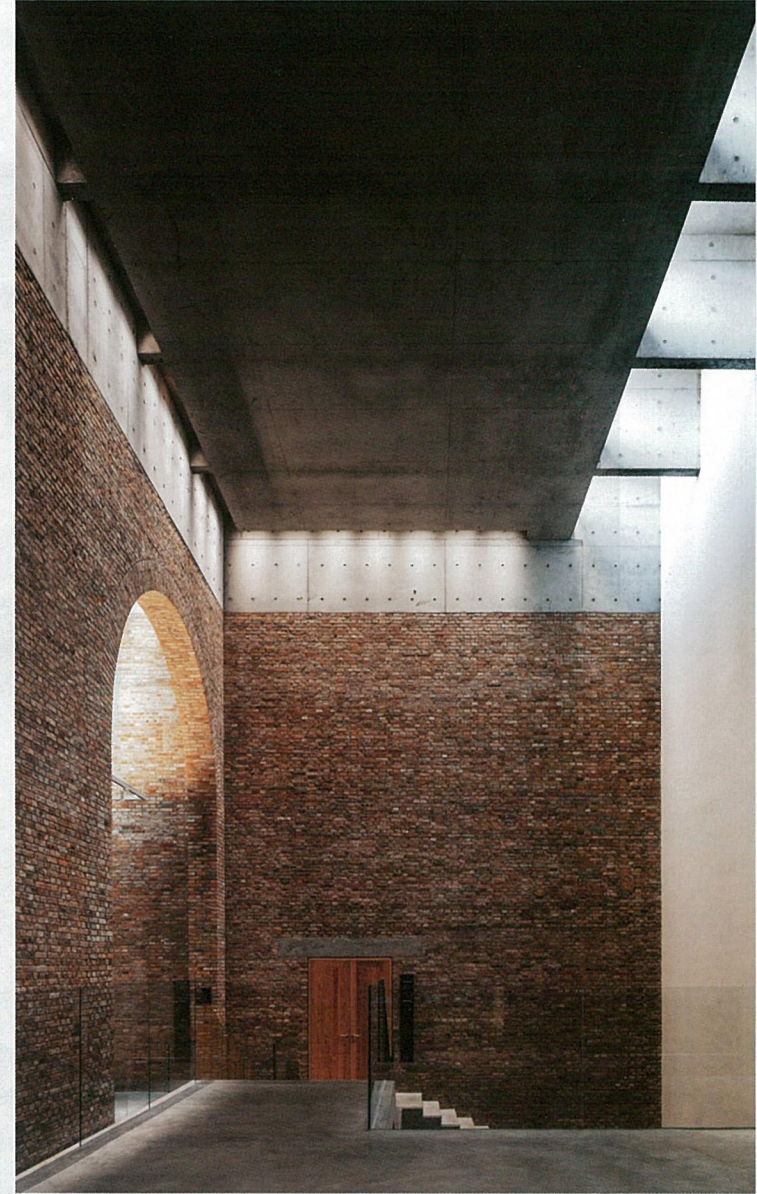
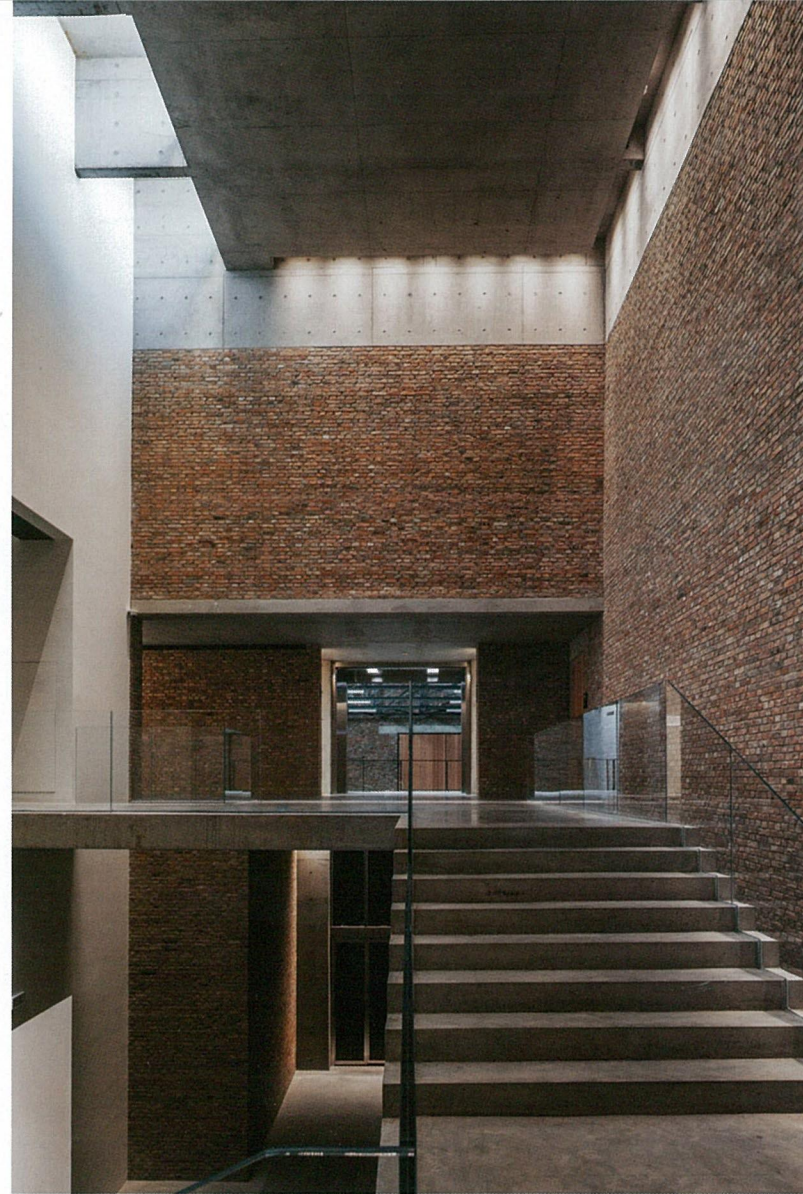
美术馆的设计遵循原有工业遗产的肌理，采用一系列的“盒子”空间，塑造正交几何形体的秩序，一方面，这些盒子空间严格地按照原有老厂房建筑的基础和轮廓；另一方面，也映射 798 地区工业厂房平铺直叙的规划思想与朴素的建造

逻辑。特别值得一提的是有着魔术般可变的中心院落，它的轮廓也是按照原有装卸货空场而界定的。南侧是借助一道独立的现浇混凝土高墙，将佩斯美术馆西侧的广场区隔开了，在强化了自身内向的领域感的同时，也将原有的、被厂房三面围合的装卸货空场转换成相对封闭的中心院落。巨大的钢梁式滑动吊车横跨在南北的混凝土墙上，它不仅可悬挂艺术装置，也是张拉一个个自然下垂、近似反拱、形态可变的帆布的机械牵引装置。根据天气、阳光角度，这些反拱形态的帆布可以任意开合，遮阳避雨。独立混凝土墙体上藏有可以水平移动的大门，以利于超大艺术装置的运输到院落中。中心院落是人流聚集的场所、开幕式的场地、也是户外展场。

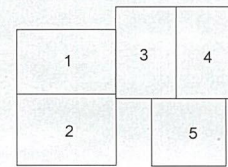


1 从广场看向美术馆
2-3 研究模型
4 从入口看向盒院





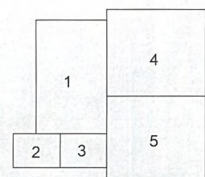
1-2 盒院
3-4 序厅
5 主展厅



美术馆的设计再次探索了无柱、水平延伸的结构形式和材料的表现力。新建造的两个展厅都采用无柱大跨现浇混凝土结构，一个是采用巨大的倒拱式曲面横梁，伴随着自然天光从比邻的两个拱之间漫射下来，也和中心院落中形似倒拱的帆布的机械装置相呼应。从结构角度上看，倒拱式曲面横梁被两侧的混凝土结构剪力墙体所支撑，展厅内部的白色美术馆墙与倒拱式曲面横梁留有一定宽度的缝隙，可以清晰地表达结构体系和受力关系；另一个是混凝土密肋式大跨横梁结构体系，密肋横梁薄而高，凸显钢筋混凝土结构和材料特性。



- 1 中庭
- 2 展厅
- 3 学术报告厅
- 4 地下一层前厅
- 5 装卸货与仓库



在新建造的两个展厅与老的红砖厂房之间，插入了一个近 14 m 高有着自然天光的垂直竖向的立方柱体空间。东侧是中性的白色墙体，北和西侧是老的红砖砌筑墙体，南侧是宽大透明的客货两用电梯，它近似美术馆内部空间的中枢，连接着位于不同标高的空间。它又像一个光井，直接插在建筑最深、暗的部位。当人们置身于此，可以清晰地感知新旧建筑之间的关系，以及各个空间的标高变化。一个薄薄清水混凝土“天桥”伴随着高低变化的踏步，游离于四面的墙体，蜿蜒螺旋而下，逐渐演变成楼梯，把门厅、上层展厅、报告厅前厅，下层展厅自然的连接在一起。

视线穿越透明玻璃的客货两用电梯，可以看到艺术品在装卸货区域的工作状态，是一次将美术馆背后神秘的工作场景融入公共空间的尝试。

美术馆的设计也捕捉了 798 工业厂房的材料特点，以朴素的现浇混凝土、红砖为主要材料，着力突出这两种材料在结构形式与围护墙体之间的交接、转换的建造特点，蕴含着 798 工业建筑所特有的建构文化。

